

**SZTUKA W POLSCE  
1945-2005**

**ANDA ROTTENBERG**



Na pierwszej stronie okładki  
Wojciech Fangor, *B 19*, 1965

Zdjęcia autorki na okładce  
*Marek Szczepański*

Projekt graficzny, projekt okładki i łamanie  
*Bogna Burska*

Redakcja  
*Magdalena Petryńska*

Fotoedycja  
*Joanna Miszkurka*  
*Tomasz Fudala*

Korekta  
*Magdalena Malczewska*

Autorzy not biograficznych  
*Tomasz Fudala*  
*Michał Jachuta*  
*Paulina Kucharska*  
*Karol Sienkiewicz*

Konsultacja naukowa  
*prof. dr hab. Waldemar Baraniewski*  
Recenzja wewnętrzna  
*prof. dr hab. Maria Poprzęcka*

© Copyright by Wydawnictwo Piotra Marciszuka STENTOR

© Copyright by Anda Rottenberg

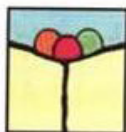
Warszawa 2005

Wydanie trzecie, Warszawa 2007

ISBN 978-83-89315-57-1

Druk  
S-PRINT  
[www.s-print.pl](http://www.s-print.pl)

Wydawnictwo Piotra Marciszuka STENTOR  
02-793 Warszawa, ul. Przy Bażantarni 11  
tel. (0-22) 544 59 00, faks (0-22) 544 59 03  
[www.stentor.com.pl](http://www.stentor.com.pl)  
e-mail: [stentor@stentor.com.pl](mailto:stentor@stentor.com.pl)



Książkę dofinansowano w ramach  
Programu Operacyjnego *Promocja czytelnictwa*.

wystąpienia charakteryzowały się ogromną siłą, liczebnością i zdecydowaniem. Bojkot oficjalnych instytucji kultury spowodował, że szeroki nurt wystaw alternatywnych rozlał się po wszystkich możliwych i dostępnych miejscach, często związanych z Kościołem, a także z wszelkimi instytucjami zachowującymi względną niezależność w kształtowaniu programu. Bardzo ciekawym zjawiskiem, mającym swoje źródło w sytuacji społecznej stanu wojennego, było pojawienie się licznych nowych ugrupowań artystycznych. Dysfunkcja instytucji artystycznych, zwyczajowo kanalizujących obieg sztuki, wygenerowała formę zastępczą, jaką stała się grupa – utworzona instynktownie i spontanicznie elementarna formacja wspólnotowa, dająca poczucie względnego bezpieczeństwa, ale także możliwość ekspansji. Przykładem funkcjonowania takiej grupy-matki była działalność Grupy, złożonej z sześciu warszawskich malarzy (Ryszard Grzyb, Paweł Kowalewski, Jarosław Modzelewski, Włodzimierz Pawlak, Marek Sobczyk i Ryszard Woźniak). Odmienni w upodobaniach, temperamentach i skłonnościach artystycznych, umieli stworzyć we wspól-

Grupa maluje wspólny obraz *Kuda Gierman*, Kassel 1987



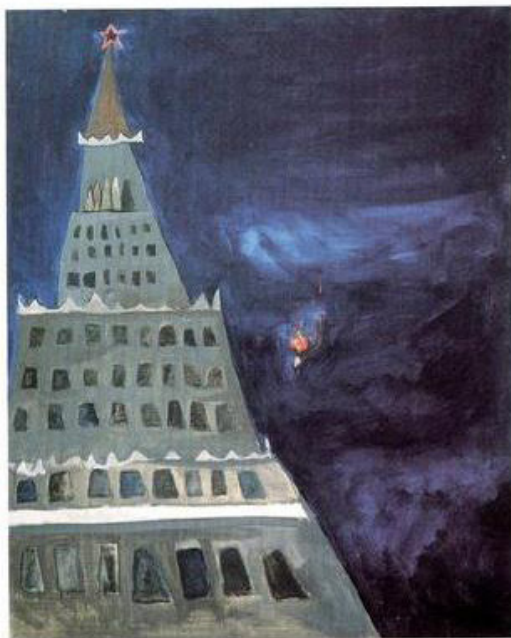
nym działaniu osobliwą „wartość dodatkową”, naddatek sytuacyjny niemożliwy do osiągnięcia w zaciszu pracowni i w pojedynkę. Seria występów i „recitali” opartych na poetyce absurdu nie miała sobie podobnych w polskiej tradycji artystycznej. Mało smakowita, często obsceniczna albo żenująca treść tych „przedstawień” łamała nieśmiertelne okowy przyzwyczajenia, sytuując działania młodych warszawskich malarzy blisko anarchistycznej subkultury miasta Łodzi. Dodać trzeba, iż Grupa kształtowała własny język nie tylko w dziedzinie malarstwa. Tworząc na płótnie swoiste piktogramy o rozległych odniesieniach do rzeczywistości, malarze sięgali po zabawnie brzmiące tytuły wystaw i grupowych wystąpień. Takie zbitki pojęciowe, jak *Chłodny jeleń w powidłach* czy *Niemrawy młodzian śpiewa, sztywna wiruje dziewa*, każą myśleć o swoistej polskiej tradycji konceptualnego języka, w którym mieści się zarówno *Zwałka papki* Andrzeja Partuma, jak i *Kurz na muszli* Andrzeja Dłużniewskiego. Co za tym idzie, mimo powrotu do techniki malarskiej, artyści Grupy byli niewątpliwie dziećmi polskiego konceptualizmu.

Marek Sobczyk, Ryszard Woźniak, *A jednak*, 1984





Paweł Kowalewski,  
*Mon cheri Bolsheviq*, 1984



Paweł Kowalewski,  
*Zdzichu skacze co noc  
z butelkami z benzyną*, 1982

**Paweł Kowalewski** (ur. 1958, Warszawa; mieszka w Warszawie). Malarz. Absolwent warszawskiej ASP, gdzie od roku 1986 pracuje jako nauczyciel akademicki. Był współzałożycielem Grupy, brał czynny udział w niezależnym ruchu artystycznym. W latach osiemdziesiątych malował ekspresyjne obrazy, w ironiczny sposób komentujące aktualną rzeczywistość, nawiązujące do świata osobistego i historycznego. Ukazane sceny i postacie są schematyczne, uproszczone, namalowane w sposób ekspresyjny, często opatrzone opisowymi tytułami. Na początku lat dziewięćdziesiątych podjął pracę w branży reklamowej.

**Grzegorz Kowalski** (ur. 1942, Warszawa; mieszka w Warszawie). Rzeźbiarz, grafik, malarz, fotograf, twórca wideo, wybitny pedagog, autor wystaw, teoretyk i krytyk sztuki (w latach osiemdziesiątych używał pseudonimu Józef Prus). Studiował w warszawskiej ASP. Jego twórczość ukształtowała się pod wpływem Jerzego Jarnuszkiewicza (postawa analityczna, akcentowanie roli czynnika intelektualnego w procesie twórczym) oraz idei formy otwartej Oskara Hansena (upodmiotowienie odbiorcy). Po krótkim pobycie w Stanach Zjednoczonych na początku lat siedemdziesiątych związał się z warszawską galerią Repassage. Jego realizacje od początku wykraczały poza gatunkowe granice rzeźby w stronę instalacji, działania, dokumentacji. Stworzył alfabet pojęć określających pola twórczości: „environment dynamiczne”, „żywy kolaż”, „przedmiot fotograficzny”, *tableau*, „kolekcja” (np. *Walizki*, 1986–1991), „zdarzenia”, „pytania” (np. *Czy mógłbyś illub czy chciałbyś potraktować mnie jak przedmiot?*, 1979). Większość tych realizacji wymaga zaangażowania w proces artystyczny innych podmiotów, w tym odbiorców. W 1985 roku przejął pracownię po Jerzym Jarnuszkiewiczu na warszawskiej ASP (w 2001 roku przekształconą w Pracownię Przeszłości Audiowizualnej). W latach 1987–1990 pełnił funkcję dziekana Wydziału Rzeźby. Realizuje autorski program dydaktyczny „Obszar wspólny i własny”, ściśle związany z jego własną twórczością. Z jego pracowni (zwanej „Kowalnią”) wyszło wielu uznanych artystów, m.in. Paweł Althamer, Katarzyna Górna, Katarzyna Kozyra, Jacek Markiewicz, Artur Żmijewski.

**Jarosław Kozłowski** (ur. 1945, Śrem; mieszka w Poznaniu). Przedstawiciel nurtu konceptualnego, twórca instalacji i *environments*. Studiował w PWSSP w Poznaniu (1963–1969). Obecnie jest profesorem tej uczelni, w latach 1981–1987 był jej rektorem. Od roku 1967 realizuje instalacje przestrzenne związane z analitycznym konceptualizmem, wsparte intelektualną i naukową refleksją (*Metafizyka*, 1972–1974). Artysta bada struktury językowe, relacje między mową a przedmiotem oraz problemy komunikacji interpersonalnej, które, jak w przypadku *Ćwiczeń z semiotyki* (1977), nabierają w jego pracach szerszego wymiaru i odnoszą się do modeli nowomowy, jaką posługują się systemy totalitarne. Z czasem wzbogaca swoje środki wyrazu, tworząc prace o poetyckim, metaforycznym klimacie (*Martwa natura z wiatrem i gitarą*, 1985). W latach 1972–1990 kierował Galerią Akumulatory II w Poznaniu. Pracował też jako kurator w CSW – Zamek Ujazdowski w Warszawie (1991–1993).

**Katarzyna Kozyra** (ur. 1963, Warszawa; mieszka w Berlinie i Warszawie). Z wykształcenia rzeźbiarka, jedna z najbardziej uznanych polskich artystek młodszego pokolenia. Ukończyła ASP w Warszawie, jej pracą dyplomową była kontrowersyjna *Piramida zwierząt* (1993). Uprawia fotografię (*Więzy krwi*, 1995; *Olimpia*, 1996), film wideo (*Łażnia żeńska*, 1997; *Punishment and Crime*, 2002; *In Art Dreams Come True*, 2004), a także animację (*Święto wiosny*, 1999/2000). Artystka porusza najbardziej istotne problemy ludzkiego istnienia: tożsamości, przemijania i śmierci, penetruje obszary kulturowych tabu związanych z cielesnością człowieka oraz stereotypów i zachowań zakodowanych w życiu społecznym. Ostatnie lata poświęca na naukę śpiewu i realizuje spektakle oparte na własnych